

Uma história de pessoas (e parceiros) excepcionais

A APAE de Lajeado agradece o apoio imprescindível das organizações abaixo relacionadas para a realização desta revista histórica.



**FERRAMENTAS
DO VALE**



GRAFOCEM
IMPRESSOS GRÁFICOS LTDA.

J.A.SPOHR



Uma história de pessoas excepcionais



APAE
Lajeado - RS

1971 2021



“Aquilo que se faz por amor está sempre além do bem e do mal.”

Friedrich Nietzsche
Filósofo alemão (1844/1900)

Grandes realizações necessitam de boas ideias e determinação de pessoas especiais. Uma capacidade singular de estar à frente para realizar aquilo que será imprescindível.

Cinquenta anos atrás, idealistas lajeadenses perceberam a urgência de criar uma instituição para atender a uma necessidade que se tornava premente para um número cada vez maior de famílias. Uma aflição que lhes reduzia o convívio social e a qualidade de vida.

Então, aceitaram o desafio e fundaram a Associação dos Pais e Amigos dos Excepcionais - APAE de Lajeado. Logo, iniciaram a construção do prédio que abrigaria as raízes de uma árvore generosa, capaz de gerar e distribuir seus melhores frutos para a comunidade regional.

A dedicação de louvável capacidade de renúncia e a consolidação de um núcleo profissional singular moldaram a criação singela numa instituição referencial.

Assim, enriquecida pelo apoio integral das famílias dos pacientes, pelo município de Lajeado, por outros municípios conveniados e apoiada por parceiros fundamentais, a APAE de Lajeado comemora 50 belos anos. Uma caminhada que se iniciou como sonho para virar uma brilhante realização.

Um trabalho de pessoas verdadeiramente excepcionais

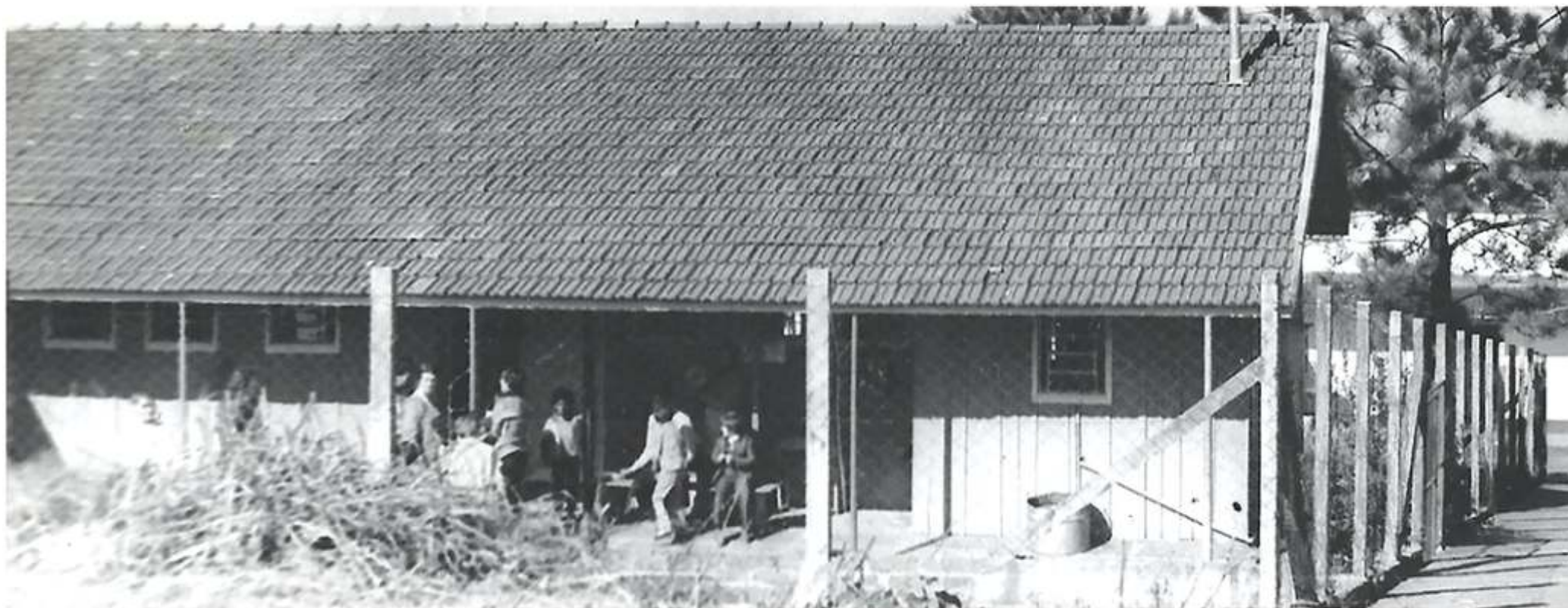
Comissão Organizadora dos Festejos dos 50 Anos da APAE de Lajeado



E FOI ASSIM QUE TUDO COMEÇOU

Cândida Catto

Conselheira e ex-diretora



No início da distante década de 70, aqui em Lajeado, RS, começou a se desenhar uma brava história de luta e perseverança pelos direitos da pessoa com deficiência.

Um tempo no qual não se havia experimentado o hábito e a facilidade do mundo digital para registrar fatos e acontecimentos, mas que foram preservados por documentos como, por exemplo, as atas das reuniões reais, que podem ser encontradas nos livros transcritos “à mão”. Também nas histórias orais narradas por aqueles que fizeram e ainda fazem parte desta trajetória.

Então, neste ano em que a “nossa APAE” completa 50 anos, buscamos

relembrar sua história por meio de uma linha de tempo, que abrange o período de 1971 a 2021.

Para tanto, buscamos em documentos preservados os fatos para refazer o trajeto percorrido por aqueles que iniciaram nossa instituição. Ali encontramos importantes capítulos que se entrelaçaram, embasando a instituição atual.

Naquela época, era raro que crianças com deficiência, especialmente intelectuais, tivessem acesso à atenção educacional especial que auxiliasse as famílias no desenvolvimento de seus filhos.

Percebendo aquela situação,

algumas pessoas – voluntários de clubes de serviço, familiares de pessoas com deficiência e simpatizantes da causa – professores, médicos, empresários e autoridades do município – passaram a reunir-se para encontrar uma forma de atender e acolher esse grupo especial em suas necessidades, pois perceberam a demanda crescente.

As reuniões ocorriam em uma sala cedida na hoje Escola Estadual de Ensino Fundamental Irmã Branca.

Apesar dos projetos limitados, poucos conhecimentos e poucas pessoas habilitadas para os atendimentos, havia vontade e desejo de proporcionar conhecimento e atenção às pessoas com deficiência. Além disso, o amor que

sentiam por elas, solidificou a relação do grupo, acrescentou novos interessados e deu forma aos sonhos dos pioneiros.

Olhando para as cinco décadas vividas, é possível traçar a linha de tempo que conta essa história de perseverança, vivida por todos aqueles que ajudaram a **APAE de Lajeado** a chegar até aqui. Personagens inesquecíveis, sejam voluntários ou profissionais da escola, da clínica, da assistência social, administrativos, diretores, trabalhadores dos serviços gerais. Todos fundamentais por fazerem parte desta caminhada.

A APAE DE LAJEADO foi criada e caminhou por 50 anos assim:

1971 – Em 21 de outubro, foi instituída a Associação de Pais e Amigos dos Excepcionais de Lajeado – APAE de Lajeado.

1974 – O prefeito de Lajeado Alípio Hüffner, sensibilizado com a questão da deficiência e vendo a demanda crescer, cedeu uma área onde funcionava a Escola Municipal Beato Champagnat, no bairro São Cristóvão, que não estava sendo utilizada pelo município. O pequeno prédio de madeira passou a ser as instalações próprias e independentes da associação.



1978

1981

1983

1994

1996

2005

2006

1978. Ano em que se iniciaram as ampliações do espaço físico, com a construção de banheiros e cozinha em alvenaria, que se somavam a duas salas, refeitório e secretaria/direção. Nesse período, a associação já estava oficialmente instituída, tinha professores cedidos pelo estado e pelo município e funcionava como escola especial.

1981. Com visão para o futuro, foi projetada e executada uma ousada obra para sediar as futuras instalações da entidade. A etapa foi iniciada e concluída com o esforço dos voluntários e recursos da comunidade. Começava um grande projeto.

1983. Nesse ano, foi erguida outra etapa do prédio. Sendo os recursos para esse fim, provenientes de ações organizadas juntas à comunidade - venda de uma camionete kombi e de pedágios. O novo espaço físico já demonstrava a firmeza dos passos em direção ao grandioso objetivo da instituição: atender a demanda existente e oferecer os melhores atendimentos necessários. Com a conclusão dessa nova construção, o espaço físico da instituição passou a totalizar 794,27m² de área construída.

Com a estrutura física contemplando

espaço suficiente para a necessidade da época - com salas de aula, atendimento clínico, direção, secretaria, cozinha, refeitório e banheiros - passou-se a buscar projetos para atendimento e terapias na área da educacional e da saúde.

1994. Construída a primeira quadra para atividades físicas, recreativas e esportivas.

1996. Mais uma conquista com a instalação da piscina aquecida para hidroterapia, hidroginástica e lazer, com recursos da comunidade e do Rotary Club de Lajeado-Engenho.

2005. Depois de 20 anos sem construção, pelo mesmo motivo dos anteriores, o rápido crescimento da demanda ocupou o espaço físico existente e exigiu novos projetos de ampliação.

Iniciou-se uma obra com 398,53m², na parte superior à já existente, composta por um salão de eventos, quatro salas de aula, sala da diretoria, banheiros, área coberta para embarque e desembarque e rampas de acesso ao nível superior.

2006. Obras concluídas com recursos do governo federal e também com o envolvimento da comunidade.



2007

2010

2011

2014

2016

2017

2016/17

2019

2020

2021

2007. No fim desse ano, foi comprado um terreno lindeiro de 330m², na Rua Washington Luiz, para a construção de um amplo refeitório e uma cozinha semi-industrial, pois a entidade já contava mais de 200 usuários nesse período.

2010. Foi adquirida uma área de terra com 13.500m² para a construção de o Centro de Equoterapia. Recursos obtidos de um remate totalmente beneficente da Cabanha Mauffer, em 2007. No mesmo ano, começou a obra no terreno lindeiro, ampliando o espaço físico com instalações modernas e adaptadas com toda

acessibilidade necessária para um atendimento de qualidade, inclusive com um elevador interno.

2011. Conclusão e inauguração dessa obra com 550m² e realização da Olimpíada Estadual das APAEs em Lajeado

2014. Construção de um espaço destinado aos pais dos alunos e pacientes da APAE, caracterizando um serviço da Assistência Social.

2016. Capacitação de profissionais e instalação da Sala Multissensorial Snoezelen.

2017. Jantar comemorativo aos 45 Anos realizado no Clube Tiro e Caça .

2016 e 2017. Anos das edições do Craque Solidário, grande evento esportivo com craques do passado e do presente em dois jogos de futebol beneficentes.

2019. Remodelação da quadra de esportes, que ganhou cobertura e iluminação e passou a ser utilizada como espaço de múltiplas atividades – festas, apresentações, danças e atividades esportivas.

2020. Ações suspensas pela pandemia em 17 de março de 2020.

Retomada gradual a partir de julho com os serviços de saúde. Várias adaptações ocorreram no período – atividades domiciliares para os alunos da escola e acompanhamento clínico remoto.

2021. Ano comemorativo ao cinquentenário entidade com diversas atividades ao longo do período, especialmente no mês de outubro. A caminhada continua, como demonstra a linha do tempo. Com luta, tenacidade, voluntariado, profissionalismo e interação com a comunidade. Sempre sem esquecer o essencial: amor pela causa da pessoa com deficiência.

EMPATIA E AMOR À CAUSA

Afonso Tochetto
Presidente da FEAPAE-RS



Comemorar a história e a evolução da APAE de Lajeado é um grande privilégio e orgulho também. Uma Entidade que alcança meio século de vida, construída e significada por tantas e tantas outras vidas que lá estiveram, estão e ou ainda estarão buscando por serviços que propiciem melhor qualidade de vida aos seus atendidos, olhando para seus direitos e conduzindo para uma construção mais autônoma, independente e feliz de cada um dos tantos protagonistas desta jornada.

Momento de parabenizar os fundadores, os voluntários, gestores, colaboradores e toda comunidade amiga da APAE de Lajeado, que lutaram e lutam, em diferentes momentos, para o fortalecimento destes serviços e a oferta de excelência lá encontrada. Digo que não é tarefa fácil, e o mais próximo de traduzir essa entrega, é a missão, é o dom, a empatia e o amor à causa.

Atualmente, a Associação de Pais e Amigos dos Excepcionais de Lajeado, trabalha com as três políticas: Assistência Social, Saúde e Educação, caracterizando-

se, dentro do Movimento Apaeano, como uma APAE de grande porte, totalizando mais de 351 usuários.

Ao olhar para os anos, e compreender que a APAE conquistou tamanha credibilidade e seriedade vencendo adversidades em distintas esferas, é também olhar para diferentes fases da vida, da cultura, e da história da deficiência; é conhecer a origem, o propósito e caminhar ao lado das evoluções e imposições dos cenários.

Existimos a partir da luta de uma mãe, que encontrou algumas outras famílias na mesma condição: ter um filho com deficiência e não encontrar um lugar adequado para atendê-lo. Passados mais de 60 anos desde o surgimento da primeira APAE no Brasil, a gente ainda acompanha tantas lutas silenciosas, tantas famílias que chegam até nós na busca de orientações e de auxílio. Poder então, olhar para uma de nossas Associadas que identifica e trabalha de modo cúmplice à essa realidade, que se dedica a acompanhar a vida das pessoas com deficiência do nascimento até a terceira idade e prestar auxílio também a seus familiares e ou responsáveis, é carregar as felicitações de aniversário em desejos de muitos anos mais, assim como de uma imensa gratidão de poder acompanhar esses tantos feitos e projeções.

Que cada capítulo possa ser escrito com responsabilidade, seriedade e sensibilidade cúmplice da grandiosa missão que temos, e que toda comunidade apaeano de Lajeado sinta o meu carinho e grande apreço por esta história.

CRESCI NO MOVIMENTO

Régis Kunrath
Presidente da APAE de Lajeado



Fazer parte do movimento apaeano me fez crescer a cada dia

Sou voluntário desde 1999 na diretoria da APAE de Lajeado. Em 2017, assumi a presidência, ciclo que se encerra em dezembro de 2022. Uma responsabilidade com intuito de dar continuidade no trabalho de diretorias anteriores. Lembro também as dificuldades no passado com gratidão e agradecimento pelo empenho dos integrantes das diretorias voluntárias passadas.

Eu e minha diretoria nos comprometemos a fazer o melhor para que os serviços oferecidos pela entidade nos setores de saúde, educação e serviço social fossem ampliados, amenizando as dificuldades daqueles que mais

necessitam. Fazer parte do movimento apaeano nos faz crescer a cada dia com pequenos gestos, os quais trazem grandes mudanças para aqueles que precisam da APAE. Ser grato é acordar e saber que temos a oportunidade de tornar o dia melhor, principalmente para aqueles que estão ao nosso lado. Queremos deixar nossa contribuição ao cinquentenário dessa importante entidade.

Nós, que vivemos essa experiência, nos "apaexonamos" mais a cada dia que passa. Apenas unidos e com os mesmos princípios e valores teremos um mundo mais justo e perfeito. Quem sabe mais próximo do mundo ideal!

Gratidão ao que temos e ao que somos.



Trabalhar na APAE é mais do que uma escolha profissional, é uma escolha de referências e de vida.

Ingressar em uma organização que atua na reabilitação, escolarização, inclusão e defesa de direitos requer envolvimento, dedicação e compromisso com a qualidade de vida das pessoas atendidas. O conhecimento técnico, a habilidade de trabalhar em equipe, de intervir de maneira estruturada no dia a dia das pessoas com deficiência, realizar estudo de caso, elaborar planos de atendimento abrangentes, orientar famílias e promover mudanças

permanentes e significativas são compromissos diários assumidos por aqueles que trabalham na APAE.

O profissional apaeano assume o compromisso com crescimento, valorização e desenvolvimento de potencialidades. Ajuda a escrever a história de vida de muitas pessoas e deixa marcas importantes nas famílias. Trabalha por resultados e reabilitação, enquanto pessoa, deseja mudanças, impactos positivos e, principalmente, torna-se o apoio e a acolhida que cada família merece receber.

Por mais que cada serviço dentro da

Por mais que cada serviço dentro da APAE mantenha as suas rotinas de trabalho e intervenção, o dia a dia dos profissionais comporta muitas emoções e imprevistos. Nem sempre as coisas acontecem como o planejado. Portanto, precisam se adaptar e estar prontos para orientar, acolher, acalmar, dar carinho. Necessitam manter a atenção que cada situação ímpar merece receber. A tarefa é complexa, porque o profissional apaeano, antes de tudo, é um ser humano e apenas consegue atuar com eficiência, quando alinha a sua experiência com o seu coração.

Este é um breve registro em homenagem à equipe atual da APAE de Lajeado nas suas mais diferentes especialidades e formações. E também a todos os outros profissionais que passaram pela instituição ao longo destes 50 Anos. Um reconhecimento necessário, pois todos deixaram uma parcela de contribuição e ações positivas em benefício das pessoas com deficiência intelectual e múltipla.

Que venham mais 50 Anos e que tantas outras pessoas possam ajudar a continuar escrevendo a história da APAE de Lajeado.

UM POUQUINHO DA

Tamara Dresch

Coordenadora Pedagógica da APAE de Lajeado



DA ESCOLA ESPECIAL



A Escola de Educação Especial Bem-Me-Quer, mantida pela APAE de Lajeado, tem 116 alunos matriculados atualmente. Oferece ensino fundamental, anos iniciais, Educação de Jovens e Adultos para alunos com deficiência intelectual, múltipla e autismo, cujas necessidades educativas exijam adaptações curriculares específicas e funcionais. É organizada em Ciclos, divididos por idades, atendendo crianças à partir dos quatro anos, até a idade adulta, respeitando sempre a potencialidade pedagógica do sujeito.

A escola tem turmas de Educação Infantil (crianças entre quatro anos e cinco anos e onze meses); Ciclo I (crianças entre seis anos e oito anos e onze meses); Ciclo II (crianças entre nove anos e onze anos e onze meses); Ciclo III (jovens entre doze anos e quatorze anos e onze meses); e as turmas de EJAs (Educação de Jovens e Adultos), que atendem jovens a partir dos quinze anos, até a idade

adulta, enquanto houver desejo e potencial pedagógico. Além dessas turmas regulares, ainda tem, em todos os níveis, turmas específicas de Independização, que atendem a crianças e jovens com Transtorno do Espectro Autista (TEA), dentro do programa Teacch.

A escola respeita o calendário escolar com o mínimo de duzentos dias letivos, com programações organizadas anualmente, sendo que o grupo de 17 professores e 8 monitores auxilia e complementa com as organizações mensais de atividades direcionadas aos alunos. Mensalmente, ocorrem reuniões pedagógicas, em dois turnos, dentro do horário escolar.

Importante ressaltar que se trabalha, desde as turmas de Educação Infantil, a autonomia, independência, organização da rotina e o cumprimento de ordens e boas maneiras. A escola tem por princípio acreditar na pessoa com deficiência e no seu potencial, para um desenvolvimento adequado, saudável e com qualidade de vida.

UMA FUNÇÃO ESSENCIAL NA DINÂMICA DA APAE

Mônica Baldasso Araújo
Coordenadora Clínica da APAE de Lajeado



A APAE de Lajeado oferece atendimentos clínicos individuais e semanais para mais de 200 pacientes todas as semanas.

Atualmente, a equipe clínica da APAE é composta por uma coordenadora da área, que realiza acolhidas, atendimentos psicossociais, conversas com as famílias, orientações e avaliações cognitivas. Também é composta por profissionais comprometidos e qualificados nas áreas de saúde, sendo integrada por duas estimuladoras precoce, duas fonoaudiólogas, três fisioterapeutas, uma psicopedagoga, duas terapeutas ocupacionais, três psicólogas, uma nutricionista, um médico neuropediatra e uma médica clínica geral.

Esta grande equipe realiza avaliações, planos terapêuticos, orientações para as famílias e escolas, faz encaminhamentos quando necessário e participa de reuniões de equipe com discussão de casos.

A equipe clínica desempenha uma função essencial na dinâmica da APAE, pois além dos pacientes e de suas famílias, auxiliam os professores da escola especial **Bem-me-quer**, orientando quanto à conduta e manejo, de maneira individual ou por meio de grupos.

Os atendimentos são realizados em salas individualizadas, adaptadas e equipadas com jogos, brinquedos, materiais e tecnologias que auxiliam pacientes e terapeutas a conquistarem resultados significativos. Favorecem a autonomia, desenvolvimento de potencialidades e qualidade de vida dos atendidos e de suas famílias.

A APAE procura sempre melhorar os espaços, investe em instalações adequadas, bem como proporciona a formação técnica constante para a equipe de profissionais.

TODA IMPORTÂNCIA DO ESPORTE

Magiela Cristina Dresch e Rogério José Worm
Professores de Educação Física da APAE de Lajeado



As atividades esportivas dentro da APAE de Lajeado surgiram a partir das aulas de Educação Física, e de vivências em Olimpíadas Regionais, Estaduais e Nacionais promovidas pelas APAEs.

Os objetivos dos treinamentos esportivos são desenvolver o potencial motor do aluno e especializá-lo em alguma modalidade na qual ele demonstre interesse e habilidade. Treinar alguém com deficiência vai muito além do desenvolvimento físico. Os professores trabalham o comportamento, respeito, tolerância, o convívio coletivo e a autonomia.

Nestes 22 anos de participação regional, estadual e nacional, a APAE

de Lajeado tem promovido momentos de grande emoção e superação. Muitas medalhas e troféus ilustram essa trajetória de maneira concreta, mas o que sempre deve ser considerado é a autoestima e valorização de cada um, que vão muito além do pódio e das premiações.

Ao longo desse percurso, muitas histórias de superação com atletas foram vivenciadas. Experiências como: ficar longe dos familiares pela primeira vez para participar de competições estaduais e nacionais, fazer novas amizades, confiar nos professores, adotar novas posturas, amadurecer, experimentar e viver

VIDAS MAIS FELIZES

O esporte sempre representou crescimento físico, amadurecimento emocional e independência. Gera experiências para atletas e suas famílias que transformam cada jornada em orgulho para os professores.

Que a história prossiga revigorada permanente pelo incentivo e crédito essenciais dos professores em seus alunos/atletas, a fim de que alcancem a superação, cumprindo o compromisso de tornar a vida deles mais feliz.

GRATOS POR TUDO

Paulo José Antoni
Coordenador Estadual de Educação Física

Queridos amigos, é com muita alegria, orgulho e satisfação que saúdo aos 50 anos da APAE de Lajeado, que sempre figurou como um exemplo de gestão e engajamento junto ao movimento apaeano.

No que tange a área da educação física, mais especificamente nos eventos esportivos da federação das APAEs no estado ou no país, a APAE de Lajeado é outra vez um dos pilares do movimento. Tanto na promoção e desempenho de atletas como na inestimável contribuição de seus magníficos profissionais da área de educação física, frutos de uma equipe multidisciplinar que apoia e transforma projetos em realidade. Tendo como objetivo principal sempre nossas crianças, jovens e adultos atendidos, a alcancem seus sonhos, desenvolvendo seus potenciais.

A APAE de Lajeado já sediou, além de várias etapas regionais, a Olimpíada Estadual das APAEs no ano de 2011, maior evento esportivo em âmbito estadual.

Também é, há muitos anos, destaque absoluto nas modalidades de Ginástica Rítmica e Artística, com representação em inúmeras olimpíadas nacionais, e participações destacadas em diversas modalidades como Atletismo, Tênis de Mesa, Capoeira, Natação, Futsal e outras. Uma entidade que tem no DNA a prática esportiva, tanto na forma de competição como recreativa e na promoção da saúde.

Em nome da federação das APAEs e dos colegas de educação física das APAEs do nosso estado, posso dizer: **"Obrigado por tudo que são e representam para nós, somos gratos por tudo"**.

Parabéns, e que os próximos 50 anos sejam tão inspiradores como estes primeiros.



PROMOÇÃO DA AUTONOMIA E DA QUALIDADE DE VIDA

Greice Körner

Assistente Social da APAE de Lajeado



PROTEÇÃO SOCIAL ESPECIAL PARA PESSOAS COM DEFICIÊNCIAS E SUAS FAMÍLIAS

O serviço promove a autonomia, a inclusão e a melhoria da qualidade de vida das pessoas participantes. Nos Grupos de Convivência são desenvolvidas atividades de defesa de direitos, desenvolvimento do convívio familiar e social, cuidados pessoais, orientação e encaminhamento para a rede de serviços, acesso a benefícios, programas de transferência de renda e outros serviços da assistência social das demais políticas públicas.

Público-alvo: pessoas com deficiências, seus cuidadores e familiares.

Equipe de trabalho. Esse serviço desenvolve trabalho social realizado por profissionais de diversas áreas: assistente social, orientador social, psicóloga, terapeuta ocupacional, nutricionista.

Atendimentos: social e psicossocial; grupo de convivência para jovens, adultos e idosos; oficinas de sexualidade, de reeducação alimentar; culinária e oficinas de autogestão e autodefensoria.

MUNICÍPIOS

Vários municípios mantêm uma parceria fundamental aos serviços prestados pela APAE de Lajeado. Nosso agradecimento a todos por essa honrosa distinção.

VIDA LONGA À INSTITUIÇÃO

Marcelo Caumo

Prefeito do município de Lajeado



A construção de uma cidade inteligente passa por melhorar a vida das pessoas que ali moram. É por isso que o trabalho cinquentenário da nossa APAE é tão importante: porque contribui para dar melhor qualidade de vida a crianças, jovens e adultos que enfrentam algum tipo de dificuldade e precisam do apoio e suporte de gente especializada e comprometida. O trabalho excelente

prestado por esta entidade faz com que o município de Lajeado seja historicamente parceiro e incentivador da APAE, seja por meio do repasse de recursos, seja na colaboração em projetos. Desejamos vida longa à instituição, e que seus colaboradores e voluntários possam seguir firmes neste nobre propósito de trazer dignidade e inspiração à vida de tanta gente.

SOLIDARIEDADE E RESPEITO

Danilo José Bruxel

Prefeito do município de Arroio do Meio

A parceria da APAE de Lajeado com o município de Arroio do Meio potencializa a atenção integral aos munícipes com deficiência intelectual e múltipla, através do acompanhamento clínico ou escolar. Ressalta-se o quanto este amparo é importante e necessário, pois é implicado em princípios éticos de autonomia, responsabilidade, solidariedade e respeito, tanto pelos sujeitos atendidos como pelas famílias que acompanham todo o processo de desenvolvimento. A atenção da APAE com os pais, cuidadores ou responsáveis faz toda a diferença na proposta na qual eles se baseiam, principalmente na inclusão de pessoas com deficiência intelectual e múltipla nos espaços escolares, no mercado de trabalho e na sociedade na qual eles são inseridos. A partir do momento que essa parceria



acontece, a estrutura social e principalmente a cidade de Arroio do Meio se transforma, se abrindo para refletir e movimentar-se diante de um olhar acerca dos direitos, do respeito, da inclusão e acessibilidade dos nossos munícipes na rede de Arroio do Meio.

IMPORTÂNCIA ÍMPAR

Jocemar Barbon

Prefeito do município de Boqueirão do Leão

Para nós do município de Boqueirão do Leão, o trabalho da APAE de Lajeado tem uma importância ímpar. O atendimento feito as nossas crianças e adolescentes tem auxiliado no seu desenvolvimento cognitivo, intelectual, educacional, social, promovendo o bem-estar e ampliando seus horizontes. Acreditamos no trabalho da APAE, que está ajudando a transformar a realidade dos nossos alunos. Parabenizo a APAE pelos seus 50 anos e que venham muitos anos ainda de parceria.



APOIO PARA AUTONOMIA

Fábio Bergmann

Prefeito do município de Canudos do Vale



Pessoas com deficiência e sem o devido acompanhamento ficam reclusas. Isso dificulta o próprio desenvolvimento e a inclusão social. É importante o convívio com outras pessoas para que sejam conhecidas e auxiliadas com carinho e atenção.

Minha filha tem síndrome de Down e

frequenta a APAE de Lajeado desde o primeiro ano de vida. Lá se sente bem e feliz, pois tem ao lado pessoas com as mesmas particularidades e juntas encontram forças e apoio para criar autonomia para vencer. Além dela, outras duas pessoas do município frequentam a escola.

Estrutura adequada e atividades desenvolvidas de acordo com cada perfil permitem bom relacionamento, melhoram o aprendizado e geram oportunidades no mercado de trabalho e na sociedade.

A APAE proporciona o acesso ao conhecimento, aos direitos constituídos, e qualifica para a inclusão. Promove a reabilitação e a autonomia para o exercício da cidadania das pessoas com deficiência intelectual e múltipla, e mais qualidade de vida. É a segunda casa da minha filha.

Parabéns, desejamos mais 50 anos de muito trabalho e sucesso.

DEDICAÇÃO E ÉTICA

João Henrique Dullius

Prefeito do município de Cruzeiro do Sul



Nestes 50 anos de história da APAE de Lajeado, o município de Cruzeiro do Sul se orgulha da trajetória dessa entidade tão importante para todos nós: órgão público, munícipes, familiares e usuários.

Somos gratos pelas ações desenvolvidas pela APAE com tanto profissionalismo, dedicação e ética. Acompanhamos as grandes conquistas e avanços, e, juntos, vibramos!

Que a APAE continue desenvolvendo este lindo trabalho, contando sempre com nosso apoio e admiração.

PRECISA SER FORTALECIDA

Paulo José Grunewald

Prefeito do município de Forquethina

O trabalho realizado pela APAE de Lajeado tem grande relevância em relação a oferta de condições para uma melhor qualidade de vida da pessoa com deficiência intelectual e múltipla.

Agrega valores na vida das pessoas, famílias e comunidade em geral. Entidades como essa criam formas de vencer o preconceito e promovem a inclusão para termos uma sociedade cada vez mais igualitária.

É necessário fortalecê-las cada vez mais para que possam adotar estratégias voltadas à visibilidade e ao papel da pessoa com deficiência. Através da dedicação de profissionais qualificados ocorre a efetiva inclusão social e se torna possível ouvir e respeitar suas proposições, anseios e garantir seu direito na comunidade.

São pessoas cheias de alegria, de infinitas habilidades, que com o apoio da APAE



conseguem uma vida normal. Essa igualdade precisa ser cada vez maior.

A APAE promove a autonomia e o desenvolvimento com seu trabalho especializado, o qual, muitas vezes, nem pais ou municípios podem oferecer e, na rede particular, é muito caro ou inacessível. A entidade faz diferença na vida das famílias e precisa ser cada vez mais fortalecida.

QUALIDADE DE VIDA

Fábio Mertz

Prefeito do município de Marques de Souza

A APAE de Lajeado, na sua missão de promover e articular ações de defesa dos direitos das pessoas com deficiência, gera grande melhoria da qualidade de vida do público atendido. Partindo da perspectiva da inclusão social, proporciona aos seus usuários atendimento em tempo hábil e oportuno. Estimulando-os no seu desenvolvimento, para que possam evoluir de forma satisfatória para cada situação apresentada, permitindo explorar ao máximo as capacidades de cada um.



SUCESSO NESSA JORNADA

Moacir Luis Severgnini

Prefeito do município de Pouso Novo



Parabenizamos a APAE de Lajeado pelos seus 50 anos! São 50 anos de histórias e

milhares de pessoas atendidas nesse período, o que nos deixa feliz em saber que cada família teve sua vida impactada pela ação da APAE seja na educação, saúde e assistência social. Se pensarmos do primeiro que foi atendido até o último que chegou à APAE veremos a importância de contarmos com essa entidade e desses "super-humanos" que construíram essa história e dedicam a sua vida para ajudar o outro. Fica o nosso parabéns e o desejo de muito sucesso nessa jornada.

GRATIDÃO E CARINHO

Paulo Gilberto Schmitt

Prefeito do município de Progresso



A APAE é uma das instituições mais queridas e respeitadas de todo país. Tão importante quanto a assistência prestada a cada família do nosso município. Hoje, muito se fala em inclusão social e respeito à diversidade, mas isso a APAE de Lajeado faz há quase 46 anos, atendendo nossas

crianças, jovens e adultos com qualidade e ensinando valores humanos, sem rótulos ou classificações discriminatórias. Sabemos que o objetivo maior é melhorar as condições de vida das pessoas com deficiência e assegurar-lhes o desenvolvimento e os direitos de cidadãos. Desse modo, agradeço a APAE pelos relevantes serviços na promoção, no desenvolvimento e na implementação de políticas públicas para as pessoas com deficiência intelectual e múltipla no nosso município. Saudamos aos dirigentes e trabalhadores que cuidam e protegem nossos municípios, parceria que vem dando certo. Com a contribuição da APAE, conseguimos atender as necessidades básicas de nossas crianças, jovens e adultos. Nossa gratidão e carinho.

PAPEL TÃO NOBRE

Paulo Cezar Kohlrausch

Prefeito do município de Santa Clara do Sul e presidente da Associação dos Municípios do Vale do Taquari - Amvat

A Associação dos Pais e Amigos dos Excepcionais (Apaie) de Lajeado tem um valor muito grande para a nossa comunidade de Santa Clara do Sul e também para toda a região do Vale do Taquari. Por meio dos serviços ofertados, que são realizados com muito carinho e dedicação por todos os profissionais que atuam na entidade, as pessoas com deficiência e suas famílias são muito bem atendidas. Todo esse acolhimento e atendimento especializado realizado pela APAE de Lajeado servem de exemplo e são as molas propulsoras do desenvolvimento dos pacientes. Parabéns pelos 50 anos de sucesso e por



assumirem esse papel tão nobre e preponderante para o bem da nossa população.

FAZ A DIFERENÇA

Jovani Bozetti

Prefeito do município de São José do Herval

Como prefeito de São José do Herval, gostaria de parabenizar e enaltecer o trabalho prestado pela APAE de Lajeado em prol das pessoas com deficiência intelectual e múltipla e suas famílias. Tenho convicção de que é um trabalho que faz a diferença para nossa região. Na oportunidade, reconheço a extrema relevância do serviço prestado, pelo qual sou imensamente grato.

Parabéns, APAE por 50 anos de história, engajamento e comprometimento com os alunos da região.



AMOR E INCLUSÃO

Moisés de Freitas

Prefeito do município de Sério



Destaco aqui a importância da atuação ao longo de meio século desta tão sólida e primorosa Entidade.

Falar da APAE de Lajeado é integrar-se às ações, é sentir-se acolhido por mãos que cuidam e dão muito amor e carinho.

Cinquenta anos de história, tantas crianças que passaram por mãos amigas, a APAE é paixão é inclusão.

Eu, atualmente na condição de prefeito do município de Sério, só tenho a agradecer, parabenizar e desejar que esta data se repita por muitas vezes.

Obrigado pelo que a APAE fez pelos nossos municípios.

EXTREMA IMPORTÂNCIA

Gilmar Luiz Southier

Prefeito do município de Travesseiro



O trabalho e os serviços que a APAE de Lajeado desenvolve são de extrema importância. Além de ser uma instituição especializada no atendimento às pessoas com deficiência, busca de maneira acolhedora e respeitosa promover a inclusão, visando desenvolver a autonomia e potencialidades. Tenho a certeza de que nossos municípios estão bem assistidos. Contem sempre conosco.

COMPROMISSO

Ruy Ruben Rieth

(in memoriam)

Depoimento da família concedido à Renata Leal, assessora de imprensa da APAE de Lajeado



Com profundo pesar, a APAE de Lajeado se despediu este ano de Ruy Ruben Rieth, integrante da diretoria e pai do Aquiles. Ele integrou a entidade por mais de 40 anos, sendo extremamente envolvido na causa da pessoa com deficiência, que acompanhou e contribuiu para o crescimento e conquistas importantes da instituição.

A esposa, Inês Rieth, mãe do Aquiles, que sempre frequentou a APAE, presenciou o envolvimento do marido. Ela conta que ele começou a desenvolver o trabalho junto à APAE antes mesmo de o Aquiles nascer, quando era tesoureiro. "Sempre foi

empenhado, comprometido e com muito amor por essa missão tão nobre. Foram muitas conquistas", diz.

Segundo ela, a APAE foi essencial para o desenvolvimento social, motor e emocional do filho e sentem muita gratidão. "O Aquiles tem amor pela escola, por todos, sempre pede para ir e, se passa perto, logo fala. Sente-se feliz e realizado quando revê colegas, atendentes e professores. Agradeço a Deus por ter nos dado o Aquiles, uma bênção em nossas vidas, nos concedendo paciência e amor, sendo hoje minha companhia", destaca.

LIÇÃO DE VIDA

Cláudio Pedro Schumacher

Ex-presidente da APAE de Lajeado



Quando falamos em entidades, falamos em pessoas que são essenciais para o crescimento e desenvolvimento delas"

Meados de 1970, na época quem coordenava os trabalhos da APAE era a sra. Renata Roos Brauner. Para qualquer cidadão é de suma importância assumir entidades dessa magnitude. E com certeza, não somos nós que trazemos conhecimento, acabamos tendo uma verdadeira lição de vida. Mas quando falamos em lideranças voltadas para o trabalho comunitário, jamais podemos esquecer dos grandes líderes desse movimento, como o Dr. Mathias Lauro Klein, casado com Lenira Klein, família essa, que teve crucial importância no surgimento de várias entidades sociais de Lajeado.

Creio eu que é uma história muito bem contada em termos de realizações e organização comunitária. Uma vez que, no início, a APAE começou com uma estrutura com instalações muito limitadas, bem como recursos humanos e financeiros. Podemos dizer que só funcionava porque existia abnegados colaboradores e uma comunidade participativa. Naquela época, não haviam políticas públicas, nem federais, nem estaduais, abrangendo essas instituições. Existia o apoio do município que fazia a cedência de profissionais e eventualmente aportava recursos financeiros. Mas, felizmente, contavam com o trabalho voluntário de profissionais ligados a essa área. Posteriormente, uma feliz ideia de Paulo Lauxen, também integrante da Câmara Júnior da época, criou um sistema de contribuição da comunidade através de um carnê que era distribuído a pessoas que tinham interesse de contribuir mensalmente com um valor opcional. Esse sistema foi o pioneiro, sendo copiado por várias entidades posteriormente.

Quando falamos em entidades, falamos em pessoas que são essenciais para o crescimento e desenvolvimento delas. Sei que ao destacar algumas dessas pessoas, corremos o risco de esquecer de outras tantas, mas não posso deixar de enaltecer o nome de duas pessoas, quando falamos em Apae Lajeado, o Sr. Constantino Chiarelli e Ruy Rieth, que merecem todos os nossos aplausos por esse legado.

GRATO PELA OPORTUNIDADE

Itô José Lanius

Ex-presidente da APAE de Lajeado

Ajudei muito sim, mas muito mais do que isto foi meu crescimento pessoal, portanto sempre serei grato pela oportunidade"

A APAE de Lajeado foi uma das primeiras entidades sociais que participei e presidi, por quatro anos. Nesse período pude aprender a importância da valorização da pessoa com deficiência e a defesa dos seus direitos, sua autonomia, a participação e o acesso justo aos bens sociais.

Foi uma experiência enriquecedora, no olhar para com o próximo, respeitando seus limites, porém sem subestimar sua capacidade de expressar talentos específicos.

Precisamos reconhecer as atitudes que nortearam a ação dos pioneiros da causa, e neste sentido, as dificuldades da época, que também contribuíram para a construção dessa história. Sempre estamos em busca do crescimento, e posso afirmar que ajudei muito sim, mas muito mais do que isto foi meu crescimento pessoal, portanto sempre serei grato pela oportunidade.

Na minha gestão, tivemos avanços. Saímos de uma APAE, cuja diretoria era literalmente formada por duas pessoas abnegadas, presidente e diretor financeiro, para uma gestão de grupo que se sucede com sucesso até hoje.

Também de uma APAE mais assistencialista para um serviço mais profissional, tudo dentro do processo



de crescimento, unindo o grupo de pessoas técnicas ao grupo de voluntários que se somava.

Enfim, a APAE soma as inúmeras entidades do terceiro setor que nosso município tem, demonstrando assim a consciência da sociedade local em ajudar o próximo, através do voluntariado, dos clubes de serviço, das empresas e do setor público.

Cumprimentos a todos, equipe técnica, voluntários, comunidade, enfim, todos que colaboram na consolidação desta bela história de 50 anos.

VIDA LONGA

Cláudia Weber

Presidente do Lions Club Lajeado Centro

O Lions Clube Lajeado Centro se sente muito honrado em poder participar da trajetória de meio século da nossa querida APAE, que traz dignidade e faz a diferença na vida de tantas pessoas,

proporcionando um novo sentido para suas vidas.

Parabéns pelo lindo trabalho desenvolvido pela APAE de Lajeado, vida longa e contem sempre conosco.

PROMOVE A INSERÇÃO SOCIAL

Erich e Vera Fuchs

Casal presidente do Lions Club Lajeado Florestal

O Lions Club Lajeado Florestal parabeniza a APAE pelos 50 anos de fundação no dia 21 de outubro.

Acreditamos na força da instituição para proporcionar melhor qualidade de vida aos assistidos promovendo sua inserção social.

A instituição APAE é referência no nosso município e região com foco no amor ao próximo, numa conexão junto ao Lions Club Lajeado Florestal para a construção de uma sociedade igualitária.



Lions Club Lajeado Florestal atua junto com o município e voluntários comprometidos no objetivo de minimizar as dificuldades que as famílias enfrentam no dia a dia, ajudando a promover a inclusão social, cultural e intelectual na sociedade.

Para nós do Lions Club Lajeado Florestal é sempre uma honra sermos parceiros da APAE, porque a vida importa.

CONTINUE A EVOLUIR

Marcelo Inácio Mallmann

Presidente do Rotary Club de Lajeado-Engenho

Com muito orgulho e satisfação fazemos essa manifestação sobre a importância das ações da APAE para a comunidade. O fato de a entidade completar 50 anos de atividades já demonstra sua importância indispensável na assistência às pessoas com deficiências intelectual e múltipla. A dignidade, certamente, é uma das condições mais importantes para o ser humano. Proporcionar aprendizado às pessoas que necessitam de atenção especial e diferenciada enaltece a dignidade, além de tornar o convívio em família e na sociedade uma qualidade de vida. O Rotary Club de Lajeado-Engenho, ciente da importância de auxílios constantes aos projetos de assistência da APAE, tem feito várias contribuições ao longo dos anos. E, em 1996, quando realizou a primeira Noite do Engenho, destinou um valor significativo para a construção da piscina da APAE.



Parabenizamos a APAE pelos 50 anos e desejamos que continue a evoluir na tão nobre atividade de auxílio àqueles que necessitem.

UMA INSTITUIÇÃO PERENE

Tiago Guerra

Presidente do Rotary Club de Lajeado-Integração

É com alegria que recebemos a notícia dos 50 anos da APAE de Lajeado, uma instituição perene, de função primordial em nossa sociedade, que enobrece a posição de nosso país no mundo. O trabalho da sociedade lajeadense traça fileiras históricas do desenvolvimento humano, demonstrando que, de fato, um país deveria ser medido muito além de suas capacidades econômicas.

A APAE de Lajeado, graças ao trabalho que realiza para as pessoas com deficiências e suas famílias, é o berço da moralidade comunitária, que tantas vezes nos falta na sociedade.

Estimamos prósperos anos de trabalho, desenvolvimento e do mais puro amor para a APAE de Lajeado. E ficamos à disposição, como parceiros nesse trabalho edificante.



ADOLESCENTE FELIZ

Marco Moresco

Vice-presidente da APAE de Lajeado e pai de aluno



antes apenas aparente, se tornava mais evidente. A esperança de que a ciência pudesse ter se enganado se afastava a passos largos. Mas o amor e a devoção ao nosso filho só crescia.

Após uma tentativa frustrada de escolarização, chegamos à APAE. Ainda relutantes – em nosso íntimo, continuávamos sem aceitar a deficiência.

Passados quase dez anos, ainda recordamos a entrevista com a Cândida e a Ana Paula, a qual nos disse com serenidade: “Podem trazer o Vinícius. Nós o acolhemos aqui, na APAE”.

Talvez, ela não tenha percebido a importância das palavras para nós. Nosso filho estava sendo aceito como era, com suas dificuldades, com sua deficiência. Acolhimento e aceitação, palavras com o poder de transformar vidas.

Na caminhada de Vinícius – de criança a adolescente –, frequentando a escola e passando pelos atendimentos clínicos, eternizamos tantos momentos, que não caberiam em só depoimento.

Hoje, Vinícius é um adolescente feliz e somos felizes também. Só temos a agradecer à APAE.

Oxalá venham mais 50 anos para que outras crianças possam ser acolhidas e aceitas pela APAE, assim como Vinícius foi e continuará sendo.

A APAE ingressou em nosso meio de uma forma totalmente inesperada, assim como a deficiência de nosso filho Vinícius.

A perplexidade ante a descoberta da deficiência dele nos fez “perder o chão”, pois ninguém está.

Nos primeiros anos de vida de Vinícius, nós nos deparávamos com a desconfiança sobre a presença da deficiência. Alternávamos momentos de negação e questionávamos querendo não acreditar naquilo que a ciência teimava em nos demonstrar.

Mas ele crescia e a sua deficiência,

O OLHAR DE QUEM É ACOLHIDO



Não sabíamos como seria a chegada do Felipe na APAE. Mas fomos bem recebidos pela Nique.

A Laura, que cuida dele, está sempre de abraços abertos e sorrindo quando chegamos. Notamos a grande evolução dele. É muito bom e espero continuar indo lá. Queremos o melhor e faremos de tudo com a parceria de vocês.

Parabéns pelos 50 anos! Só temos a agradecer.

Família de Felipe Rohde Schmidt



A APAE foi fundamental no desenvolvimento do Benjamin. Com o apoio de seus profissionais, conseguimos fazer com que o dia a dia do nosso anjo seja praticamente normal. Aprendemos muito com o Benjamin e com a APAE.

É um aprendizado novo todo dia. Tenho certeza que nosso menino não estaria tão bem sem essa ajuda.

Obrigada, APAE.

Família de Benjamin Ruan Fusiger



A APAE sempre foi muito importante para nós. André ficou dos cinco anos aos 43 anos na entidade. Até o encaminhamento para o trabalho foi por lá: ele saiu do Jovem Aprendiz e foi para Benoit, onde está há oito anos. A APAE e o emprego fizeram muito bem para ele. Foram muitos momentos felizes, nos quais ele foi às Olimpíadas da APAE, conheceu lugares e fez muitos amigos.

Família de Kauã Rodrigo



A APAE representa uma parte do aprendizado que se iniciou quando Sara nasceu. Graças às orientações profissionais, a família só tem a agradecer por se sentir amparada.

Gratidão e obrigado!

Família de Sara Ely



A APAE está completando 50 anos, e com muito orgulho que falo que meu filho Guilherme, com deficiência intelectual, epilepsia e autismo estuda nessa escola maravilhosa e o que eu tenho a dizer é "muito obrigada". Pelos tratamentos dados ao meu filho e pelo carinho, desde o primeiro dia dele na instituição.

Gratidão!

Família de Guilherme Alves Dall'oglio

Família de Benjamin Emanuel Schneider



APAE é importante no aprendizado do Kauã. Significa igualdade, respeito e amor. É uma família abençoada que nos traz alegria, luz e esperança.

ADMINISTRAÇÃO

DE 2017 A 2022

Presidente: Régis Luis Kunrath
Vice-presidente: Marco Antônio Moresco

1º Diretor Financeiro: Adilson Johann

2º Diretor Financeiro: Tarcísio Specht

1º Diretor Secretário: Andre Luis Kronbauer

Diretor de Patrimônio: Marcos Antonio Lazzari

Diretora Social: Ana Cecília Togni

Conselho de Administração: Alexandre Gravina Martins, Celso Luiz Bottezini, Constantino José Chiarelli, Darci Labres da Silva, Gilberto Alves Soares, Jorge Luis Martins, Lauro Ouriques Bundrich, Roberto Heemann, Roque Luis Kaufmann, Ruy Ruben Rieth (*in memoriam*);

Conselho Fiscal:

Titulares: Celso Bresolin, Celso Ritter, Wilson Roberto Diehl;

Suplentes: Darci Labres da Silva, Larri Rugard Neumann, Sérgio Antonio Favaretto;

Procurador Jurídico: Marco Antônio Moresco

Diretora: Ana Paula Rech

RELAÇÃO DOS EX-PRESIDENTES

Mathias Lauro Klein
1971 - 1972

ArnoIVALDO Kieling
1973 - 1974

Ruben Neitzke
1974 - 1976

Cláudio Schumacher
1976 - 1979

Ildo Cabanellos
1979 - 1982

Constantino Chiarelli
1983 - 1988

Ito Lanis
1989 - 1992

Luiz Egon Richter
1993 - 1996

Erhardt Meyer
1996 - 1998

Alexandre G. Martins
1999 - 2004

Gilmar Volken
2005 - 2010

Roberto Hemmann
2011 - 2016

Revista **50 anos da APAE de Lajeado**
Textos: Ana Rech, Candida Catto, Gilberto Soares, Graice Körner, Magiela Dresch, Mônica Araújo, Rogério Worm, Tamara Dresch,
Revisão: Ana Cecília Togni
Projeto gráfico e edição: Gilberto Soares
Tiragem: 1.250 unidades
Impressão: Grafocem
Lajeado, Vale do Taquari, RS, out. de 2021